



LH2

Relations de travail entre les femmes et les hommes

- Présentation des résultats de la consultation des salariés de 9 grandes entreprises françaises -

Erwan LESTROHAN
Directeur d'études
Département Opinion Institutionnel
01 55 33 20 05
erwan.lestrohan@lh2.fr

Thomas GENTY
Chargé d'études
Département Opinion Institutionnel
01 55 33 20 74
thomas.genty@lh2.fr

Conseil Supérieur de l'Égalité Professionnelle (CSEP)

Rapporteuse
Brigitte Grésy

Avec la participation de
Françoise Fillon



MINISTÈRE
DES DROITS DES FEMMES

Le cadre de l'intervention	3
Des résultats sans équivoque	6
1. Les manifestations du sexisme	9
1.1. En situation de travail quotidien	9
1.2. En situation de management	17
1.3. Dans les modes d'adresse aux femmes	22
1.4 Dans l'articulation des temps de vie	29
1.5 Lien entre sentiment de sexisme et inégalités	33
1.6 Le sexisme à l'encontre des hommes	35
1.7 Des écarts intéressants entre la perception des femmes et celle des hommes	40
2. Impacts, réactions et actions	43
2.1 Impacts	43
2.2 Réactions	47
2.3 Implication des entreprises	50
3. Différences entre les résultats du sondage national et de la consultation	55



Le cadre de l'intervention



Contexte et objectifs de l'étude

- Le **Conseil supérieur de l'égalité professionnelle entre les femmes et les hommes** (CSEP), présidé par la Ministre des Droits des femmes, a décidé de lancer une enquête sur les relations professionnelles entre les hommes et les femmes, dans le cadre de ses missions d'étude et de réflexion. Il a confié à LH2 le soin de mener cette étude. Les travaux ont été axés sur les **relations professionnelles entre les hommes et les femmes, en abordant des scènes de la vie quotidienne**, notamment des phrases stéréotypées et des attitudes et actions sexistes fréquentes, sans prononcer initialement le terme de sexisme afin de mieux identifier le phénomène. **9 grandes entreprises françaises** ont choisi de s'impliquer dans cette démarche :



- En termes de dispositif, cette démarche repose sur *une double approche...*
 - **une consultation** auprès des salariés des 9 entreprises participant à la démarche du CSEP
 - **un sondage national** auprès des cadres des établissements publics et privés de 250 salariés et plus
- ...et sur **un double regard**, celui des femmes et des hommes. Les hommes ont été interrogés à la fois comme témoins du sexisme à l'encontre des femmes et comme cibles potentielles du sexisme.

*La consultation porte sur des salariés majoritairement cadres (92% de cadres dans l'échantillon) de 9 entreprises françaises de très grande taille. Afin de parer à ce biais de représentativité, un sondage a été réalisé auprès d'un échantillon national représentatif de 1000 cadres d'entreprises de 250 salariés et plus. Les résultats de la consultation des salariés des 9 grandes entreprises participantes sont présentés dans ce document. **Les écarts les plus significatifs entre les résultats de la consultation et ceux du sondage sont présentés en fin de document.***

Le récapitulatif du dispositif

Deux enquêtes destinées à mieux cerner les manifestations du sexisme en entreprise

Consultation menée auprès de 14 651 salariés (55% de femmes et 45% d'hommes, 92% de cadres) de grandes entreprises françaises



Enquête réalisée par Internet du 24 septembre au 12 novembre 2013



Mesurer les attitudes et comportements sexistes au sein des entreprises impliquées dans la démarche

Données de cadrage présentées dans ce document à destination du Conseil Supérieur de l'Égalité Professionnelle

Sondage national auprès d'un échantillon représentatif de 1000 cadres (39% de femmes et 61% d'hommes)



Individus âgés de 18 à 64 ans travaillant au sein d'établissements de 250 salariés et plus

Enquête réalisée par Internet du 12 au 18 septembre 2013



Positionner le ressenti lié au sexisme dans les entreprises impliquées dans la démarche au regard des tendances nationales

Données représentatives permettant d'éclairer les différences significatives entre les résultats de la consultation et les tendances nationales

Nous rappelons que toute diffusion des résultats de cette enquête doit être accompagnée d'éléments techniques tels que le nom de l'institut, la méthode d'enquête, les dates de réalisation, la taille d'échantillon.



 **Des résultats sans équivoque**



Des résultats sans équivoque

- ① *Une mise en évidence du sexisme en entreprise, c'est-à-dire **une idéologie qui érige la différence sexuelle en différence fondamentale** entraînant un jugement sur l'intelligence, les comportements et les aptitudes, de la part des femmes comme des hommes mais à un degré moindre pour ces derniers.*
- ② ***Un impact négatif** exprimé par les salariées sur leur rapport au travail et leur sentiment de compétence.*
- ③ ***Des réponses jugées insuffisantes** mais plus adaptées quand les entreprises ont engagé des actions pour l'égalité.*



Des chiffres clefs permettant d'illustrer les tensions liées au sexisme

- > **80%** des femmes salariées considèrent que, dans le monde du travail, les femmes sont régulièrement confrontées à des attitudes ou des décisions sexistes (**contre 56% des hommes**)
- > **90%** des femmes salariées considèrent qu'il est plus facile de « faire carrière » pour un homme (**contre 62% des hommes**)
- > **54%** des femmes salariées estiment avoir rencontré un frein professionnel en raison de leur sexe (c'est-à-dire pas augmentées, promues, choisies pour une mission, embauchées ou formées)
- > **93%** des femmes salariées considèrent que les réflexions et attitudes sexistes peuvent modifier le comportement des salariés (**contre 86% des hommes**)
- > **50%** des femmes salariées considèrent que leur entreprise a abordé le sujet du sexisme (**contre 35% des femmes cadres au niveau national**)
- > **26%** des femmes salariées considèrent que les entreprises s'impliquent suffisamment pour faire reculer les inégalités professionnelles entre les hommes et les femmes (**contre 19% des femmes cadres au niveau national**)



LH2

1

Les manifestations du sexisme

1. En situation de travail quotidien



80% des femmes et 56% des hommes considèrent que dans le monde du travail, les femmes sont régulièrement confrontées à des attitudes et à des décisions sexistes...

...et 13% des femmes et des hommes estiment que les réflexions et attitudes sexistes ne sont pas un problème et font partie du jeu des relations entre les femmes et les hommes

Base : à tous (14 561 personnes)

Base : à tous (14 561 personnes)

T13 Aujourd'hui, en France, dans le monde du travail, les femmes sont régulièrement confrontées à des attitudes ou des décisions sexistes

T8 Les réflexions et attitudes sexistes font partie du jeu des relations hommes-femmes en entreprise, ce n'est pas grave

ST D'accord



80%



ST D'accord



56%

ST D'accord



13%



ST D'accord



13%

Tout à fait d'accord
 Plutôt d'accord
 Plutôt pas d'accord
 Pas du tout d'accord
 Je ne sais pas



Exercice professionnel : près d'1 femme sur 2 s'est déjà sentie dévalorisée au travail parce qu'elle était une femme

Base : aux femmes (8063 personnes), aux hommes (6498 personnes)

F1 Avez-vous déjà eu le sentiment, dans votre entreprise, que votre entourage professionnel vous traitait différemment d'un homme dans les situations listées ci-dessous ?



46% **15%**

% Au moins un « Oui »

H1 Au sein de votre entreprise, avez-vous (ou avez-vous eu) le sentiment, à propos d'une collègue, que, parce qu'elle est une femme, son entourage professionnel...

... vous sous-estime en ne vous donnant pas de tâches correspondant à vos compétences

... vous fasse comprendre qu'en « faire plus » permettrait que votre travail soit reconnu

... vous charge de tâches perçues comme ingrates ou dévalorisantes par votre équipe de travail

... ne vous laisse pas assez d'autonomie pour réaliser votre travail

... la sous-estime en ne lui donnant pas de tâches correspondant à ses compétences

... lui fasse comprendre qu'en « faire plus » permettrait que son travail soit reconnu

... la charge de tâches perçues comme ingrates ou dévalorisantes par son équipe de travail

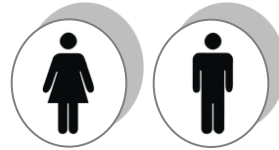
... ne lui laisse pas assez d'autonomie pour réaliser son travail



Exemple des réunions : plus d'1 femme sur 2 a été sollicitée pour des tâches subalternes ou sans rapport avec leur compétences professionnelles

Base : aux femmes (8063 personnes) et aux hommes (6498 personnes)

F8 Est-il déjà arrivé lors d'une réunion, parce que vous étiez une femme...



H8 Est-il déjà arrivé à l'une de vos collègues ou collaboratrices, lors d'une réunion, parce qu'elle était une femme...

Au moins un « oui »

53% **44%**

Au moins un « oui »

... que vous soyez sollicitée pour donner votre opinion, en faisant appel au fait que vous étiez une femme et non à vos compétences professionnelles : « Tiens, en tant que femme, dites-moi si d'après-vous... »

31% **28%**

... qu'elle soit sollicitée pour donner son opinion, en faisant appel au fait qu'elle était une femme et non à ses compétences professionnelles : « Tiens, en tant que femme, dites-moi si d'après-vous... »

... que vous soyez sollicitée pour prendre des notes

29% **20%**

... qu'elle soit sollicitée pour prendre des notes

... que vous soyez sollicitée pour vous occuper du café, ou des collations

31% **25%**

... qu'elle soit sollicitée pour s'occuper du café, ou des collations

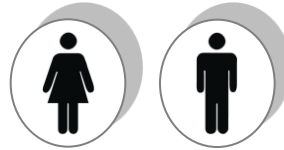
% Oui



Exemple des réunions : près de 6 femmes sur 10 se sont senties exclues ou marginalisées, un phénomène remarqué par moins d'1 homme sur 5

Base : aux femmes (8063 personnes) et aux hommes (6498 personnes)

F8 Est-il déjà arrivé lors d'une réunion, parce que vous étiez une femme...



H8 Est-il déjà arrivé à l'une de vos collègues ou collaboratrices, lors d'une réunion, parce qu'elle était une femme...

Au moins un « oui » **59%** **18%** Au moins un « oui »

... que vous soyez oubliée ou exclue d'une réunion

31%

4%

... qu'elle soit oubliée ou exclue d'une réunion

... qu'on ne vous écoute pas ou que votre avis ne soit pas apprécié à sa juste valeur

30%

11%

... qu'on ne l'écoute pas ou que son avis ne soit pas apprécié à sa juste valeur

... que votre opinion soit récupérée par un homme et dès lors chaudement applaudie

30%

5%

... que son opinion soit récupérée par un homme et dès lors chaudement applaudie

... qu'on vous coupe la parole ou que vous ne puissiez pas prendre la parole

29%

11%

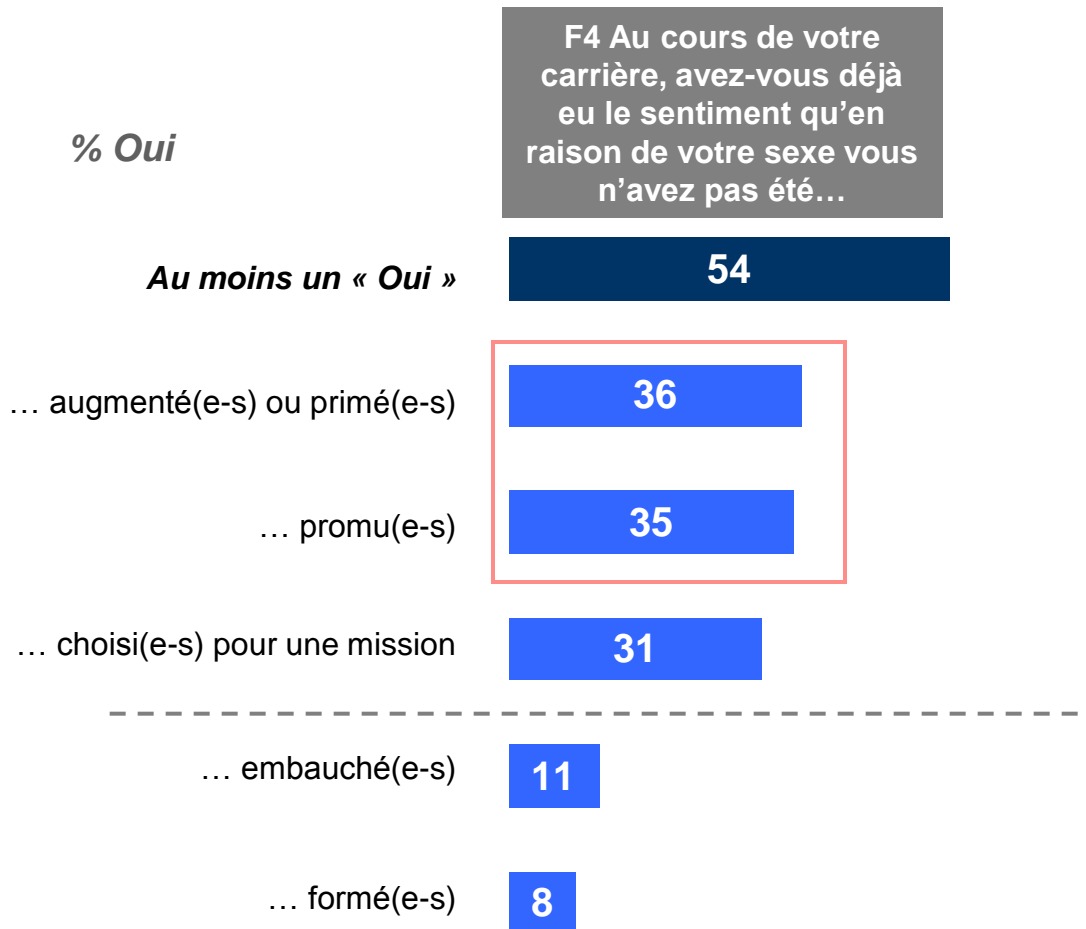
... qu'on lui coupe la parole ou qu'elle n'ait pas pu pas prendre la parole

% Oui

La carrière : plus d'1 femme sur 2 estime avoir rencontré un frein professionnel en raison de son sexe



Base : aux femmes (8063 personnes)

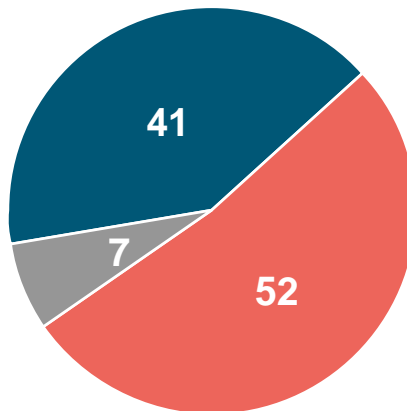




La carrière : 41% des femmes ont été confrontées à des jugements attribuant les carrières des femmes à leur sexe

Base : aux femmes (8063 personnes)

F7 Avez-vous déjà entendu dire à votre sujet ou au sujet d'autres femmes (collègues, collaboratrices, supérieures hiérarchiques), que vous deviez votre carrière au fait que vous étiez une femme ?



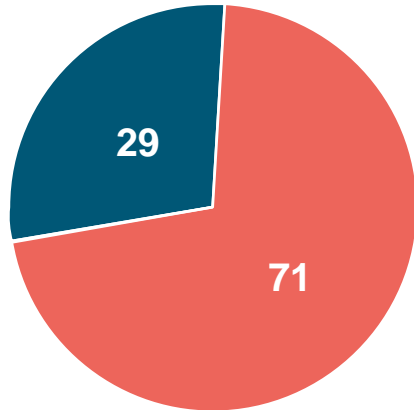
■ Oui ■ Non ■ Je ne sais pas

Les rémunérations : près de 30% des femmes ont entendu des remarques remettant en cause leurs prétentions salariales pour 4% seulement des hommes

Base : aux femmes (8063 personnes) et aux hommes (6498 personnes)

F3 Avez-vous déjà entendu, dans votre entreprise des phrases de ce genre ?

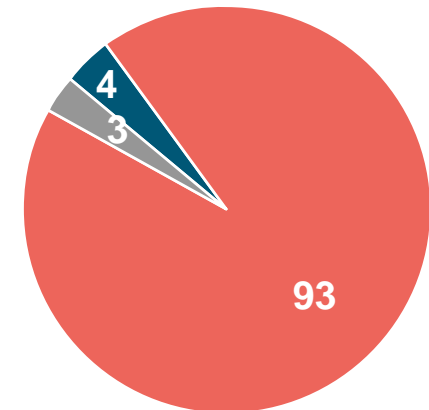
H3 Avez-vous déjà entendu, dans votre entreprise, au sujet d'une collègue, collaboratrice ou supérieure hiérarchique, des phrases de ce genre ?



« Elle n'aura pas d'augmentation, elle a un conjoint. Ce qu'on lui donne est bien suffisant. »

« Elle n'aura pas d'augmentation, elle est seule avec enfants, elle n'est pas en mesure de discuter »

« Elle ne va tout de même pas prétendre au même salaire que moi ! »



■ Oui ■ Non ■ Je ne sais pas



LH2

1

Les manifestations du sexisme

2. En situation de management



Mise en cause générale de la compétence/légitimité des femmes à manager : 57% des femmes en ont été témoins

Base : à tous (14 561 personnes)

T2 Avez-vous déjà entendu votre environnement professionnel remettre en cause les compétences des femmes soit directement, soit sous forme de plaisanterie...

... pour manager une équipe ou diriger un service ou une entreprise



57%

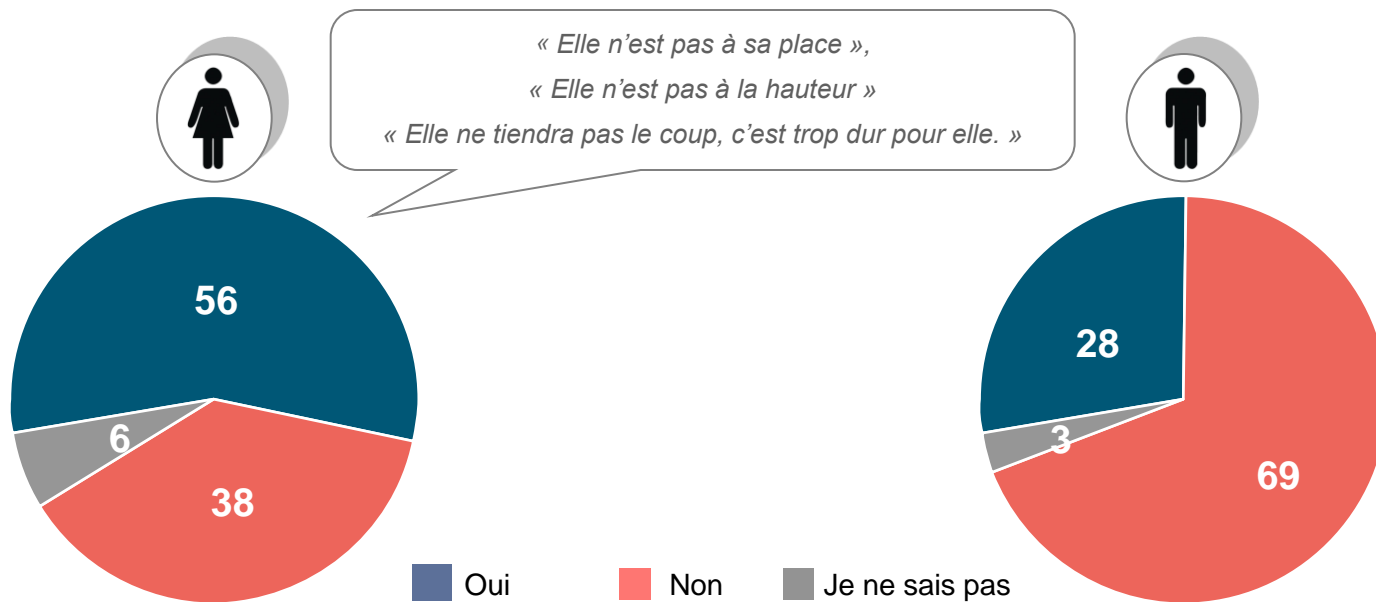


34%

Critique des compétences managériales : 56% des femmes déclarent avoir été témoins de réserves à ce propos, 14% des femmes managers disent l'avoir vécu

Base : à tous (14 561 personnes)

T1 Avez-vous déjà entendu, à propos des femmes qui exerçaient des responsabilités, des phrases de ce genre...



14% des femmes managers ont déjà entendu dire qu'elles n'étaient pas à leur place parce qu'elles étaient une femme à un poste de responsabilités

Base : aux femmes managers (4147 personnes)



Critique des caractères des femmes managers : 81% des femmes ont entendu des remarques désobligeantes d'ordre personnel et près de 60% des hommes l'ont constaté

Base : à tous (14 561 personnes)

T3 Avez-vous déjà entendu votre environnement professionnel porter un jugement à propos des femmes qui exercent des responsabilités, en recourant à des formules du genre...

- « Je me demande comment elle est arrivée à ce niveau de poste, elle a dû coucher »
- « Elle est trop rigide/agressive »
- « Elle est pire qu'un homme »
- « Elle est hystérique »
- « Elle est trop douce, pour faire ce métier, il faut "en avoir" ! »
- « Je ne vais quand même pas faire ce qu'elle demande, c'est une femme »



81%



59%

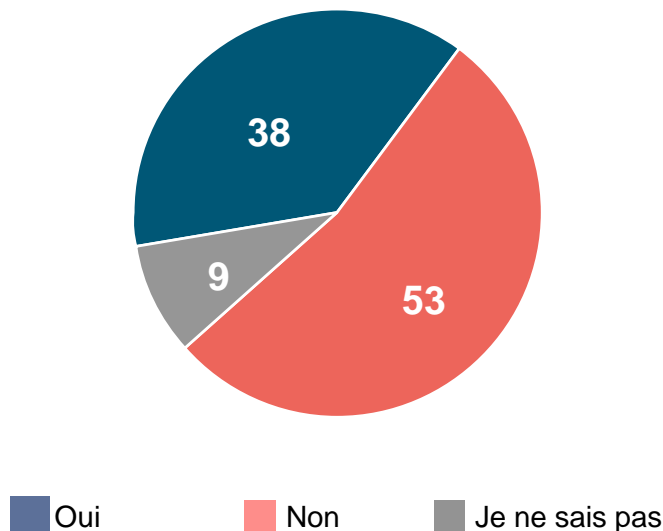
% Ont déjà entendu au moins une de ces phrases



Attente de comportements managériaux spécifiques : 38% des femmes ont eu le sentiment qu'on avait à leur égard des attentes de comportements managériaux spécifiques

Base : aux femmes managers (4147 personnes)

F6 Avez-vous déjà eu le sentiment que, parce que vous étiez une femme, on attendait de vous des comportements managériaux spécifiques ?





1 les manifestations du sexisme

3. Dans les modes d'adresse aux femmes

LH2 Remarques sur le physique : **42%** des femmes ont entendu des compliments sur leur tenue ou leur physique qui les mettaient mal à l'aise et **23%** des remarques désobligeantes

Base : aux femmes (8063 personnes)

F14 Dans votre travail, vous a-t-on déjà...



... fait des compliments sur votre tenue ou votre physique qui vous ont mise mal à l'aise ?

42%



31% des hommes ont déjà entendu des collègues faire des compliments sur la tenue ou le physique d'une collègue/collaboratrice, qui la mettaient mal à l'aise

... fait des remarques désobligeantes sur votre tenue ou votre physique ?

23%



55% des hommes ont déjà entendu des remarques désobligeantes sur la tenue ou le physique d'une collègue



Interpellations familiares : la moitié des femmes s'est vu interpellée de façon familière (« *Ma petite,...* ») et près de 40% des hommes l'ont constaté

Base : aux femmes (8063 personnes) et aux hommes (6498 personnes)

F13 Dans votre environnement de travail, un homme s'est-il déjà adressé à vous en vous appelant...

H13 Dans votre environnement de travail, avez-vous déjà entendu un homme s'adresser à une femme en l'appelant...



« *Ma belle* »
« *Ma petite* »
« *Ma grande* »
« *Ma poule, ma cocotte* »
« *Ma chérie* »
« *Miss* »
« *Ma puce* »

49%

% Ont déjà entendu au moins l'une de ces expressions

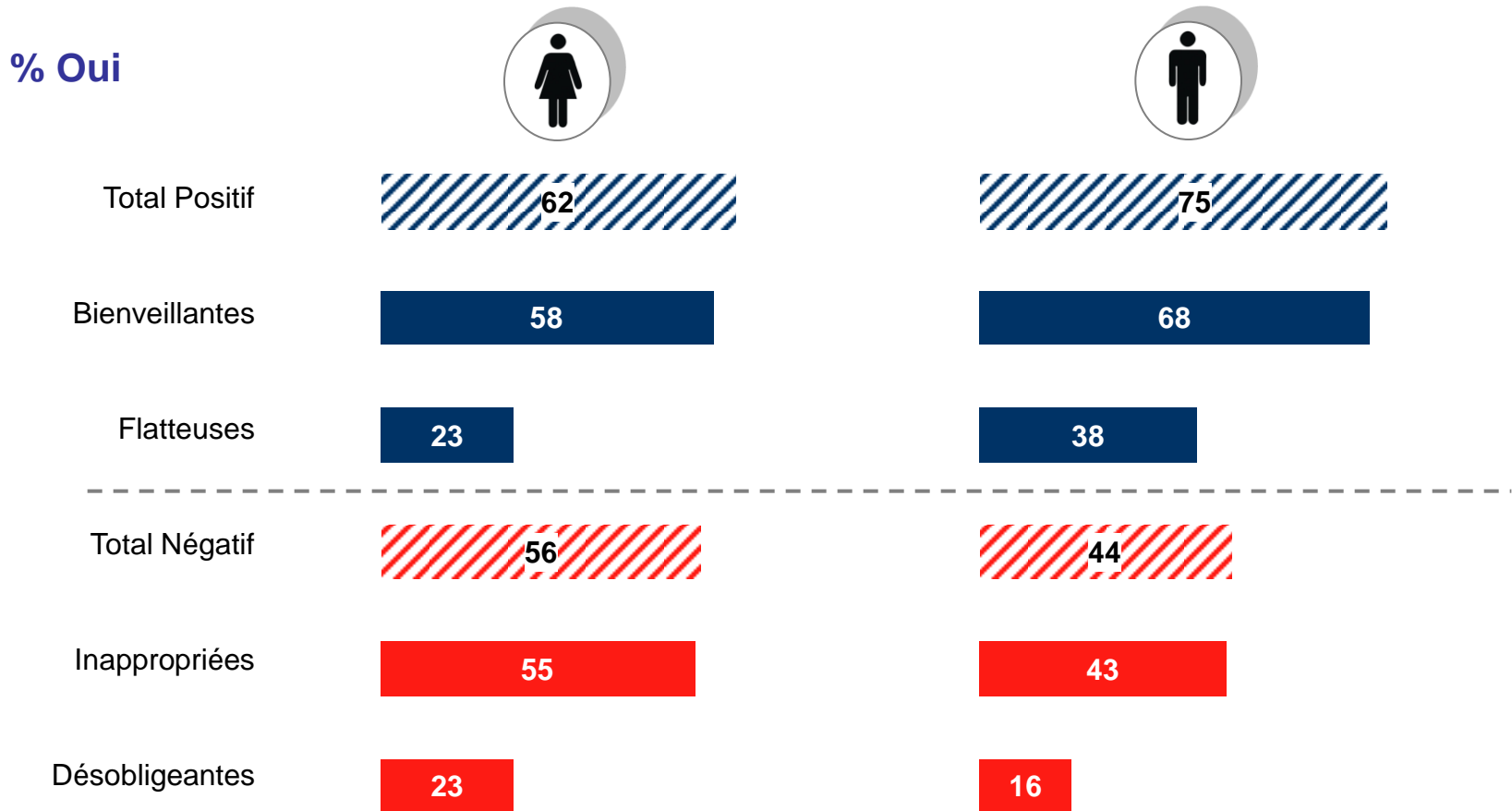
38%

« *Ma belle* »
« *Ma petite* »
« *Ma grande* »
« *Ma poule, ma cocotte* »
« *Ma chérie* »
« *Miss* »
« *Ma puce* »

Réactions à ces interpellations familiares : elles sont jugées majoritairement inappropriées quoique vécues comme bienveillantes ou flatteuses

Base : aux femmes ayant déjà été appelée par un qualificatif au travail (2490 femmes) et aux hommes ayant déjà entendu des femmes se faire appeler par un qualificatif au travail (3984 hommes)

T5. Selon vous, le plus souvent, ces expressions étaient-elles...



Le total est supérieur à 100%, plusieurs réponses étant possibles



L'expression de phrases stéréotypées à l'encontre des femmes particulièrement focalisée sur l'intellect et les humeurs

Base : aux femmes (8063 personnes) et aux hommes (6498 personnes)

F16 Dans votre travail, vous a-t-on déjà dit...

H16 Avez-vous déjà entendu dire au sujet d'une collègue, collaboratrice ou supérieure hiérarchique, un propos comme...

% Oui



« Ne fais pas/Elle fait ta/sa blonde »

69

49

« Elle est de mauvaise humeur, elle doit avoir ses règles ! »

59

43

« C'est quoi cette Barbie qui vient d'arriver dans le service ? »

42

16

« Elle ne sait pas faire grand-chose à part se vernir les ongles »

23

6



Moqueries et négations : plus de 2 femmes sur 3 ont entendu des formules moqueuses lorsqu'elles se trouvaient entre femmes

Invisibilité : près d'1 femme sur 3 a entendu un homme s'adresser aux seuls hommes face à un collectif mixte

Base : aux femmes (8063 personnes)

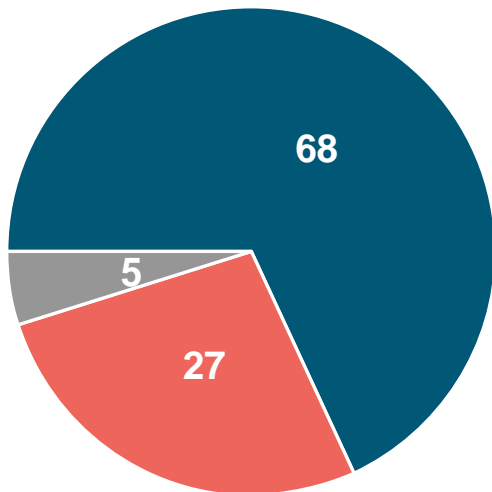
Base : aux femmes (8063 personnes)

F12 Avez-vous déjà entendu, alors que vous étiez en majorité des femmes, réunies dans un lieu de travail ou de convivialité, des formules du genre ...

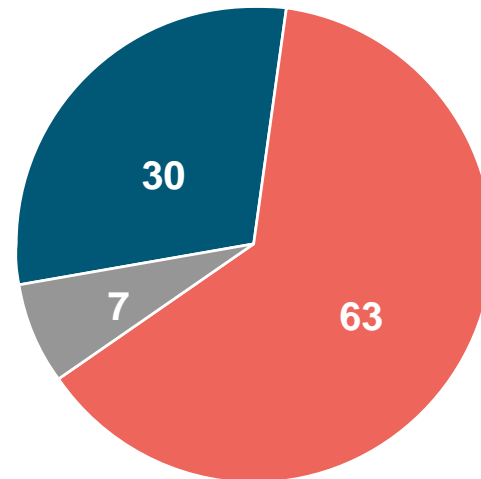
T4 Avez-vous déjà entendu, un supérieur hiérarchique ou un collègue, face à un collectif mixte, commencer une réunion en utilisant des formules comme...



« Ça piaille ! »
« C'est une réunion Tupperware ? »
« Alors les pipelettes ! »



« Bonjour messieurs »
« On y va les gars »



■ Oui ■ Non ■ Je ne sais pas



Blagues sur les femmes : 8 femmes sur 10 ont été témoins de blagues sur les femmes et 1 sur 2 en a été la cible; 8 hommes sur 10 en ont été témoins

Base : aux femmes (8063 personnes) et aux hommes (6498 personnes)

Base : aux femmes (8063 personnes)

F10/H10 Avez-vous déjà entendu des femmes faire l'objet de « blagues sur les femmes » dans votre entreprise ?



Oui



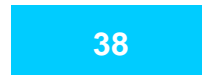
Souvent



De temps en temps



Rarement



Jamais



Je ne sais pas



F11 Avez-vous déjà fait l'objet de 'blagues sur les femmes' dans votre entreprise ?





LH2

1 les manifestations du sexisme

4. Dans l'articulation des temps de vie

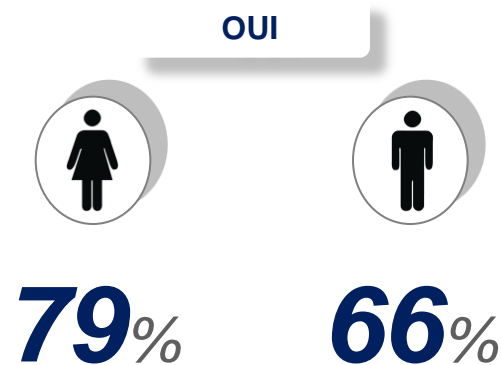


Parentalité : 79% des femmes et 66% des hommes ont entendu dire que la maternité constituait un frein pour la carrière

Base : à tous (14 561 personnes)

T6 Avez-vous déjà entendu dire dans votre environnement professionnel...

... qu'une maternité allait poser un problème de personnel dans l'entreprise ?
... que le fait d'être mère était un handicap dans le parcours professionnel ?





Maternité et temps partiel : 3 femmes sur 4 ont déjà entendu des considérations négatives sur la maternité ou le temps partiel; c'est le cas d'1 homme sur 2

Base : aux femmes (8063 personnes) et aux hommes (6498 personnes)

« Ah c'est vrai, j'oublie tout le temps ! On ne peut pas compter sur elle le mercredi. »

« On ne peut pas miser sur elle, elle va faire/avoir un enfant d'ici peu »

« Je ne sais pas si on peut lui confier cette mission. Avec les/ses enfants, elle n'arrivera pas à tout faire »

« Elle veut un temps partiel ? Tant pis pour elle ! De toute façon elle devra tout faire »

« Tu/Elle es/est enceinte ? Mais je croyais que tu/elle aimais/aimait ton/son travail ! »

F19 A propos de la maternité et du temps partiel, avez-vous entendu dire à votre sujet ou au sujet d'autres femmes dans l'entreprise une phrase du genre...



74%

H19a A propos de la maternité et du temps partiel, avez-vous entendu dire au sujet d'une collègue, collaboratrice ou supérieure hiérarchique une phrase du genre



52%

% Ont déjà entendu au moins une de ces phrases

LH2 Temps partiel : presque 1 femme à temps partiel sur 2 a déjà entendu des remarques culpabilisantes et 69% se sont senties mal à l'aise dans l'exercice de leur temps partiel

Base : aux femmes travaillant à temps partiel (921 personnes)

Base : aux femmes travaillant à temps partiel (921 personnes)

F18a Dans la mesure où vous travaillez à temps partiel, vous a-t-on...

F18b Vous arrive-t-il de vous sentir mal à l'aise, la veille au soir de vos jours dédiés à votre temps partiel ou au moment de prendre des jours à horaires aménagés ?



OUI



... déjà culpabilisée vis-à-vis de votre travail ? **44%**

Total Oui **69%**

Souvent **18%**

... déjà laissé entendre que vous aviez fait le choix de la famille et qu'on ne pouvait tout avoir ? **41%**

De temps en temps **31%**

Rarement **20%**

Jamais **29%**

Je ne sais pas **2%**



28% des hommes cadres déclarent avoir été témoins de remarques culpabilisantes à destination d'une femme à temps partiel ou d'une mère



LH2

1 les manifestations du sexisme

5. Lien entre sentiment de sexisme et inégalités

Lien entre sexisme et inégalités : pour 90% des femmes, il est plus facile pour un homme de faire carrière

Base : à tous (14 561 personnes)

■ Tout à fait d'accord
 ■ Plutôt d'accord
 ■ Plutôt pas d'accord
 ■ Pas du tout d'accord

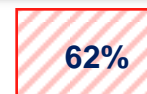
T13 Pour terminer cette enquête, dites-moi si vous êtes d'accord ou non avec chacune des affirmations suivantes. Aujourd'hui, en France...



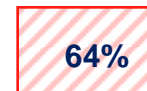
ST D'accord

ST D'accord

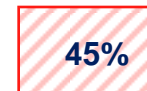
Il est plus facile de « faire carrière » pour un homme **90%**



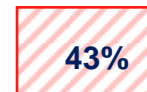
Les inégalités professionnelles entre les hommes et les femmes sont encore très importantes **90%**



L'Etat s'implique suffisamment pour faire reculer les inégalités professionnelles entre les hommes et les femmes **29%**



Les entreprises s'impliquent suffisamment pour faire reculer les inégalités professionnelles entre les hommes et les femmes **26%**





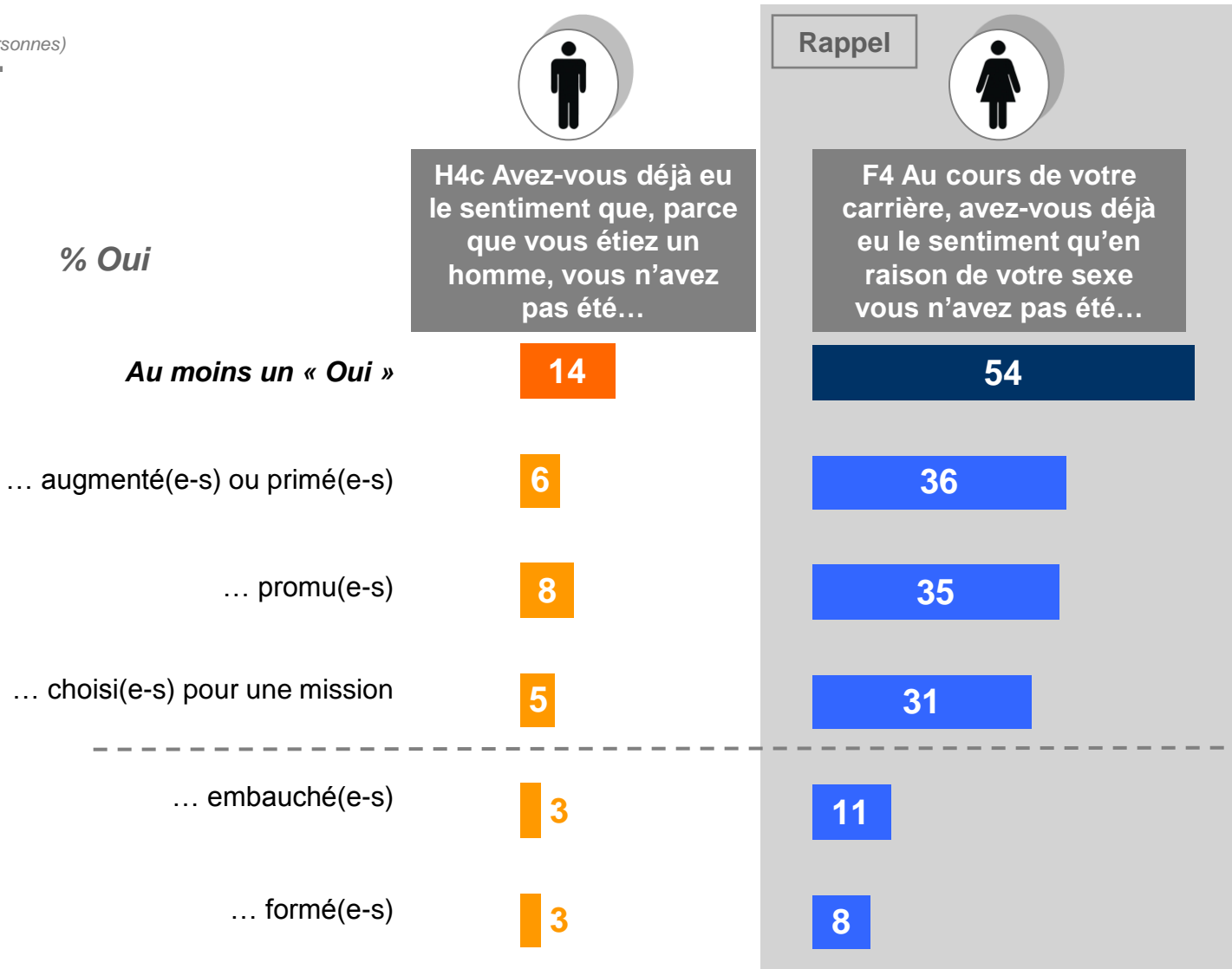
LH2

1 les manifestations du sexisme

6. Le sexisme à l'encontre des hommes

La carrière : moins d'1 homme sur 7 estime avoir rencontré un frein professionnel en raison de son sexe

Base : aux hommes (6498 personnes)

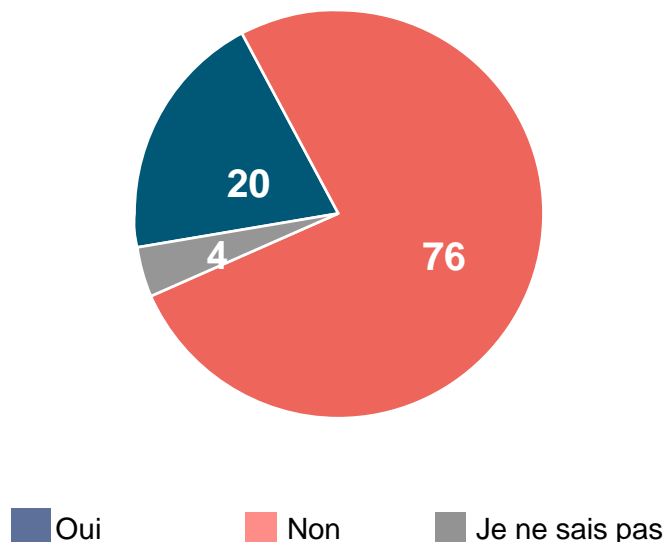




Attente de comportements managériaux spécifiques : **1 homme sur 5 a déjà eu le sentiment qu'on attendait de lui des comportements spécifiques parce qu'il était un homme**

Base : aux hommes (6498 personnes)

H4b Avez-vous déjà eu le sentiment que, parce que vous étiez un homme, on attendait de vous des comportements managériaux spécifiques ?





Les stéréotypes sexistes : près de la moitié des hommes déclarent être confrontés à des attentes spécifiques

Base : aux hommes (6498 personnes)

Base : aux hommes (6498 personnes)

H19b Avez-vous déjà entendu à votre intention ou à l'intention d'un de vos collègues, collaborateurs ou supérieur hiérarchique des formules du genre ...

H19c Avez-vous le sentiment, parce que vous êtes un homme, que pèsent sur vous des attentes du genre...

« Il est trop gentil, pour faire ce métier, il faut « en avoir. »

« J'ai besoin de vrais hommes, qui ont de l'estomac, du cœur au ventre. »

« Avec la génération Y, on ne tire plus rien des garçons. »

« Il n'assume pas, c'est une femmelette. »

« C'est un père, on ne peut pas miser sur lui. »



45% **54%**

% Ont déjà entendu au moins une de ces formules

... donner tout son temps à l'entreprise pour être reconnu comme investi et performant et être 100% disponible ?

... être toujours fort et ne pas montrer de doute ?

... être toujours le gagnant, être dans la compétition ?

... ne jamais manifester d'émotions ?

... être le pourvoyeur de revenus dans la famille ?

... ne pas réclamer du temps pour être père ?



Moins d'1 homme sur 4 a déjà entendu dire que le temps partiel n'était pas approprié aux hommes et moins d'1 homme sur 10 a entendu des réserves sur la paternité

Base : aux hommes (6498 personnes)

H19d Avez-vous entendu dire dans votre environnement professionnel...



... que le temps partiel n'était pas approprié pour un homme **23%**

... que ce n'était pas utile pour un homme de prendre son congé de paternité **17%**

... qu'une paternité allait poser un problème de personnel dans l'entreprise **7%**

... que le fait d'être père était un handicap pour la performance, la réussite professionnelle **5%**



LH2

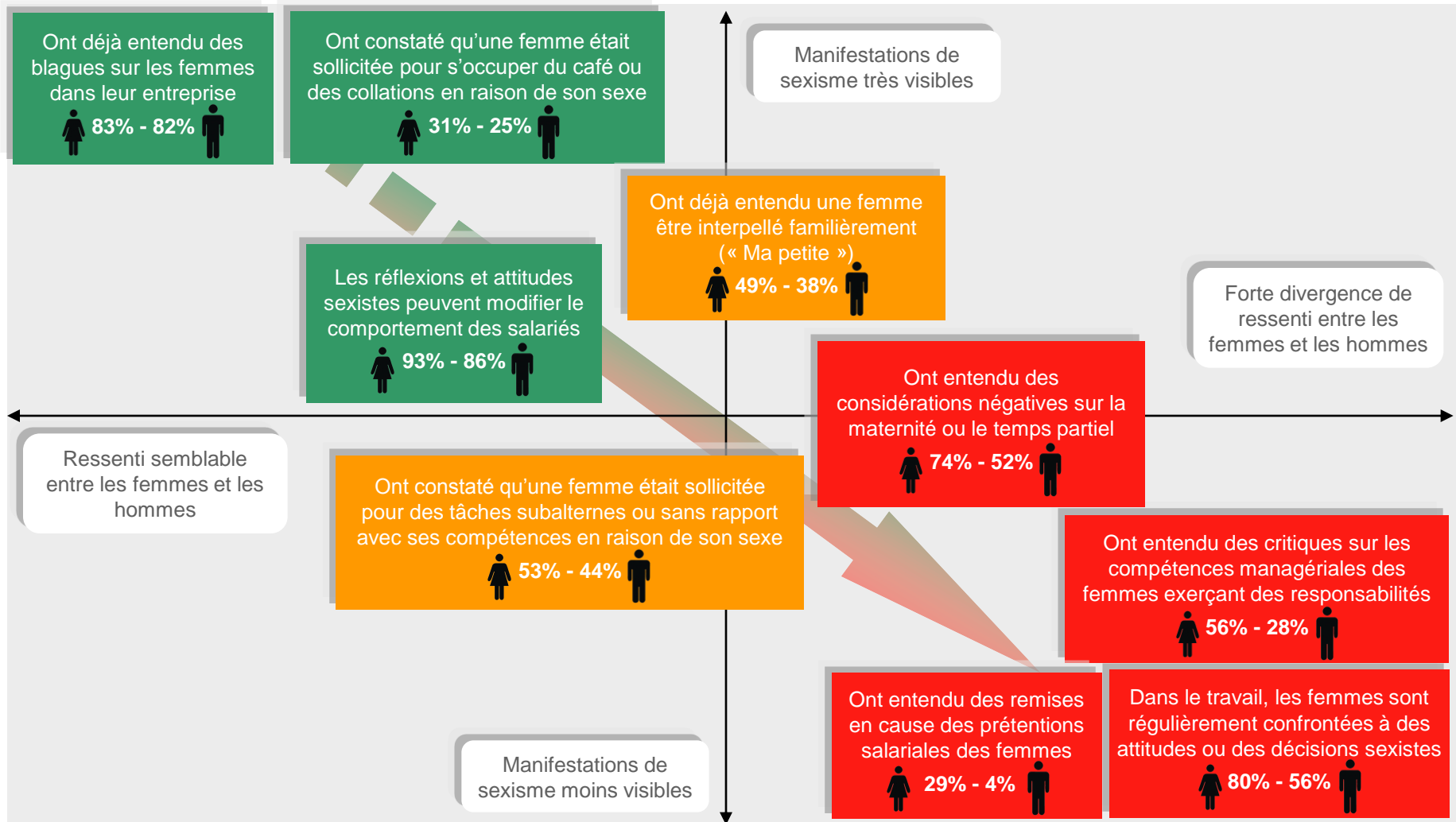
1

La manifestation du sexisme

7. Des écarts intéressants entre la perception des femmes et celle des hommes



Moins les manifestations de sexisme sont visibles, plus les écarts de perception entre femmes et hommes sont importants



Pour chaque item représenté, figure entre parenthèse l'écart entre les opinions féminines et masculines à une même question



Provenance du sexisme : 50% des actes de sexisme sont ressentis comme étant exclusivement le fait d'hommes et comme le fait d'hommes et de femmes indifféremment dans 33% des cas



Remarques sur le physique

Compliments mettant mal à l'aise, remarques désobligeantes...

Blagues sur les femmes

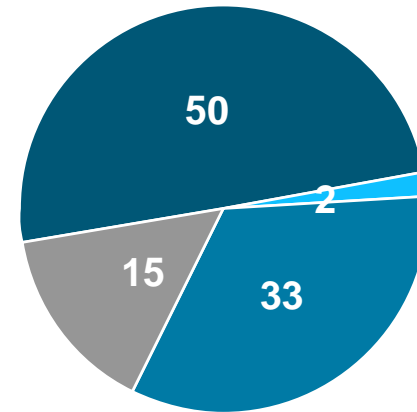
De la part de collègues ou de managers

Situations dévalorisantes

Sous-estimation, devoir en faire plus, tâches ingrates, ...

Situations d'exclusion

Prise de notes, café, oubliée d'une réunion, ...



- ... d'un homme ou d'un groupe d'hommes
- ... d'une femme ou d'un groupe de femmes
- ... de la part d'hommes et de femmes indifféremment
- Je ne sais pas



LH2

2 Impacts, réactions et actions

1. Impacts



Impact négatif du sexisme : entre 8 à 9 femmes sur 10 en attestent

T8. A propos du sexisme dans le monde du travail tel que nous venons de l'évoquer, êtes-vous d'accord avec les affirmations suivantes ...

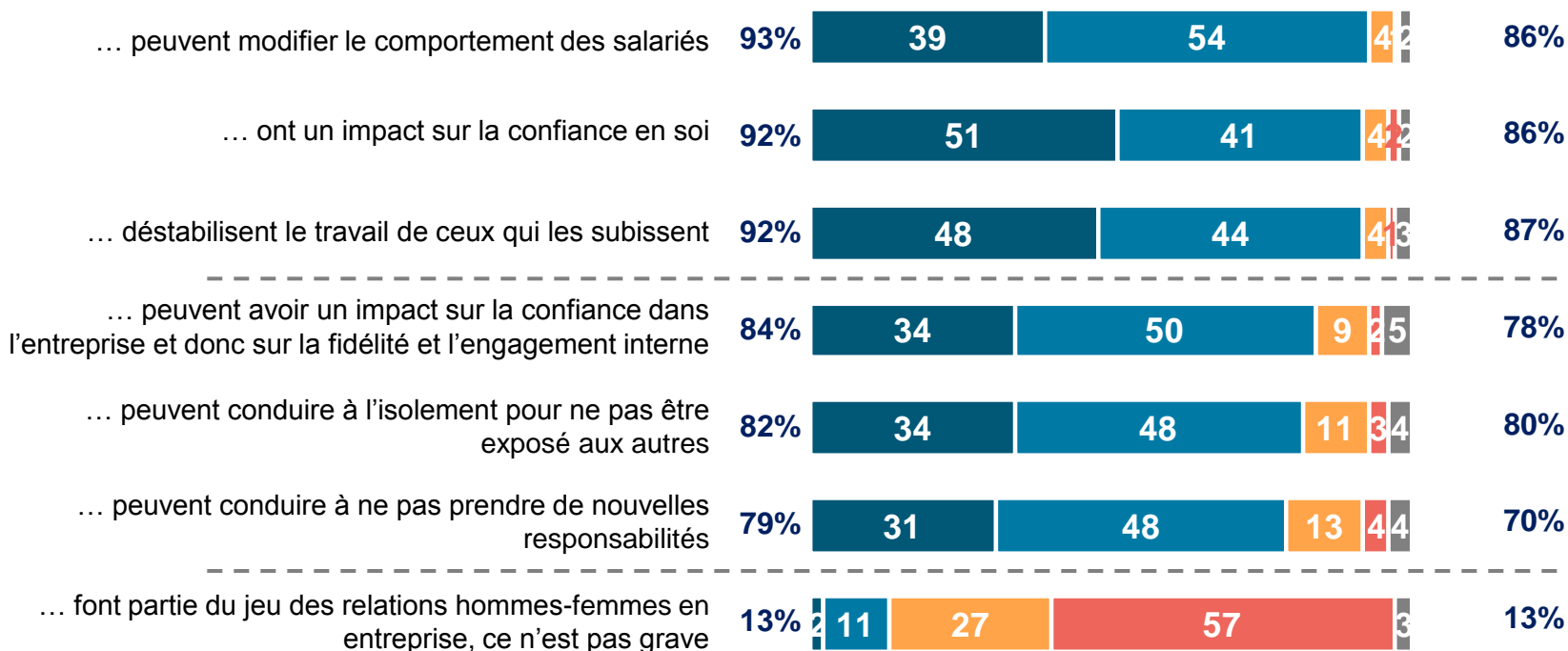
Base : à tous (14 561 personnes)

T8 Les réflexions et attitudes sexistes...

ST D'accord



ST D'accord

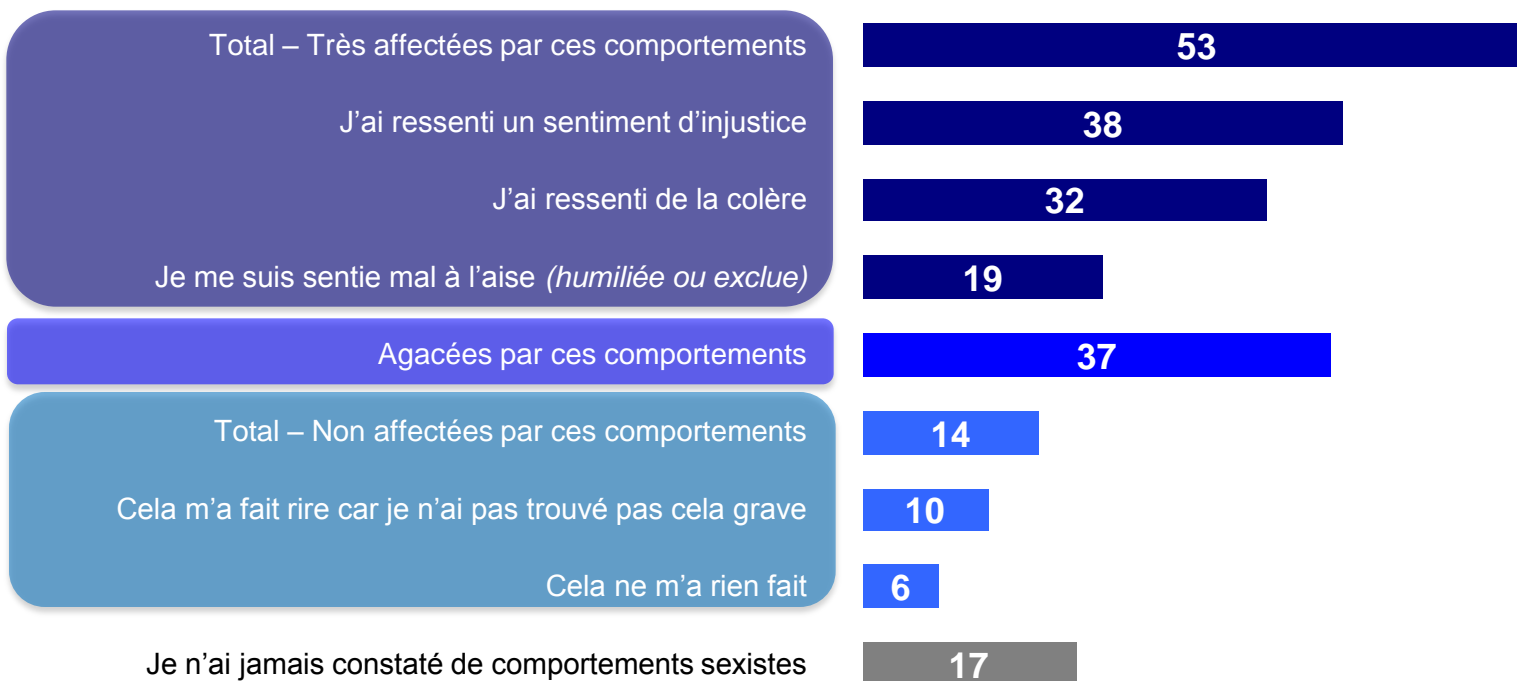


■ Tout à fait d'accord
 ■ Plutôt d'accord
 ■ Plutôt pas d'accord
 ■ Pas du tout d'accord

Les impacts émotionnels : 53% des femmes disent avoir été très affectées par des comportements de sexisme

Base : aux femmes (8063 personnes)

F20 Face à des comportements sexistes dans votre entreprise, qu'avez-vous ressenti ?



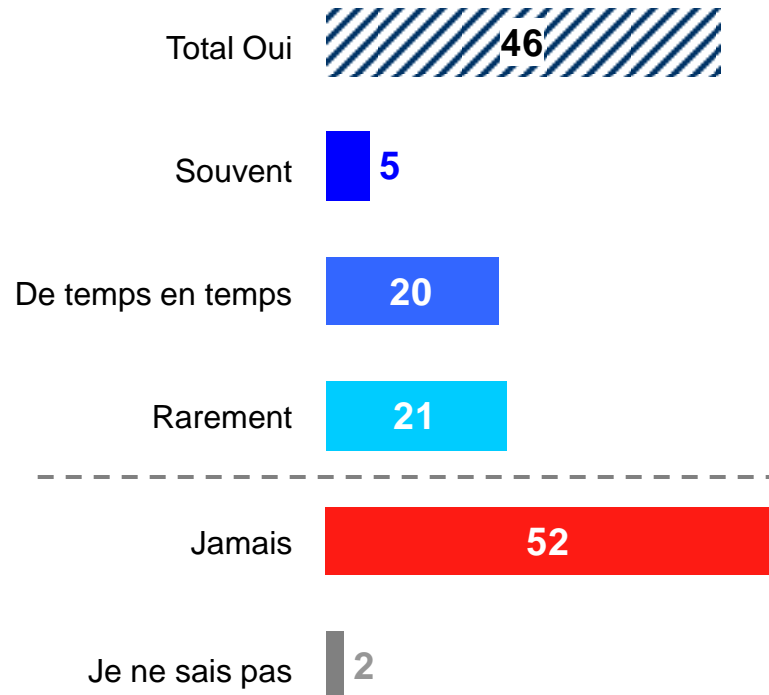
Le total est supérieur à 100%, plusieurs réponses étant possibles



Les impacts sur le rapport au travail : près de la moitié des femmes se sont un jour senties moins bien armées qu'un homme

Base : aux femmes (8063 personnes)

F23 Vous est-il déjà arrivé face à une difficulté professionnelle de vous dire qu'un homme serait mieux armé ?





LH2

2 Impacts, réactions et actions

2. Réactions face au sexisme

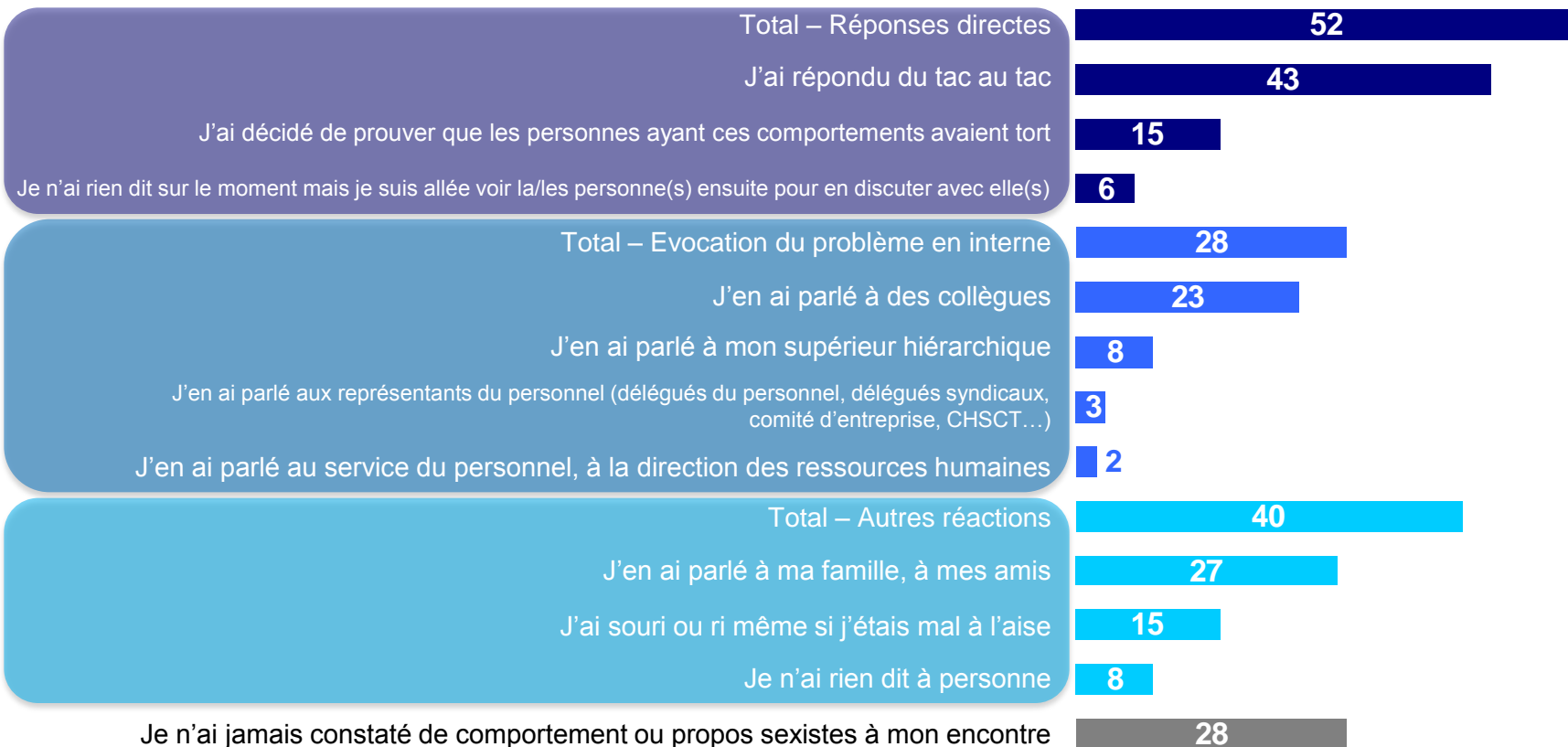


52% des femmes ont déjà réagi directement lorsqu'elles ont été personnellement confrontées

Base : aux femmes (8063 personnes)



F21 Lorsque vous avez constaté des comportements ou propos sexistes qui vous étaient destinés, comment avez-vous réagi ?



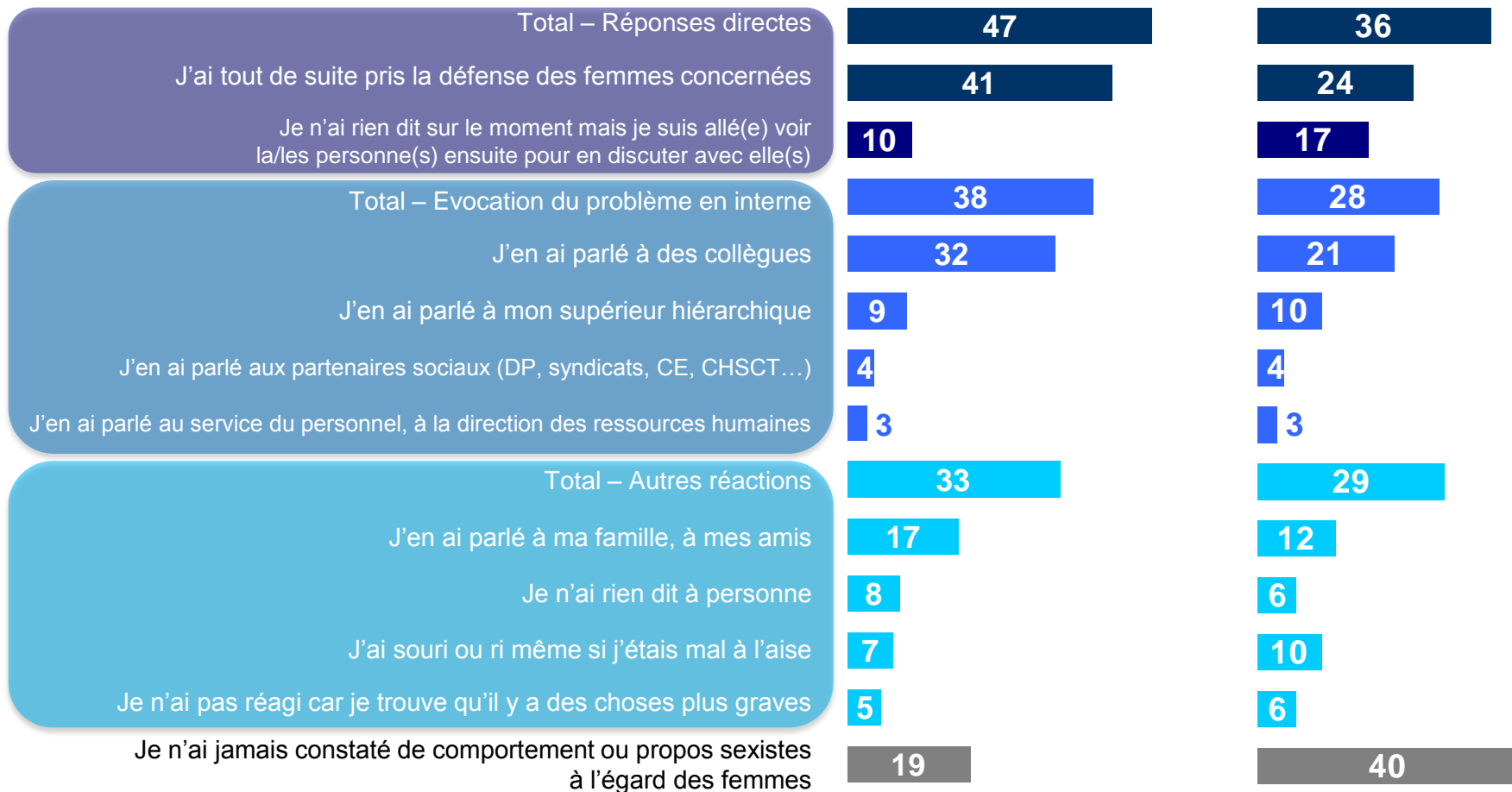
Le total est supérieur à 100%, plusieurs réponses étant possibles



47% des femmes ont déjà réagi directement lorsqu'elles ont été témoins de comportements sexistes

Base : à tous (14 561 personnes)

T7 Lorsque vous avez constaté des comportements ou propos sexistes à l'égard des femmes de votre entreprise, comment avez-vous réagi ?



Le total est supérieur à 100%, plusieurs réponses étant possibles



2 Impacts, réactions et actions

3. Implication des entreprises



Pour 50% des salariées consultées, leur entreprise a abordé spécifiquement le sujet du sexisme

Base : à tous (14 561 personnes)

T9 Parmi ces affirmations, laquelle correspond à l'entreprise dans laquelle vous travaillez ?



Mon entreprise n'a pas abordé le sujet du sexisme



Mon entreprise ne fait rien contre le sexisme et je pense qu'elle devrait faire quelque chose



Mon entreprise ne fait rien contre le sexisme mais ce n'est pas à elle de faire quelque chose : c'est à chaque individu



Mon entreprise n'est pas concernée par le sujet du sexisme



Mon entreprise a abordé le sujet du sexisme



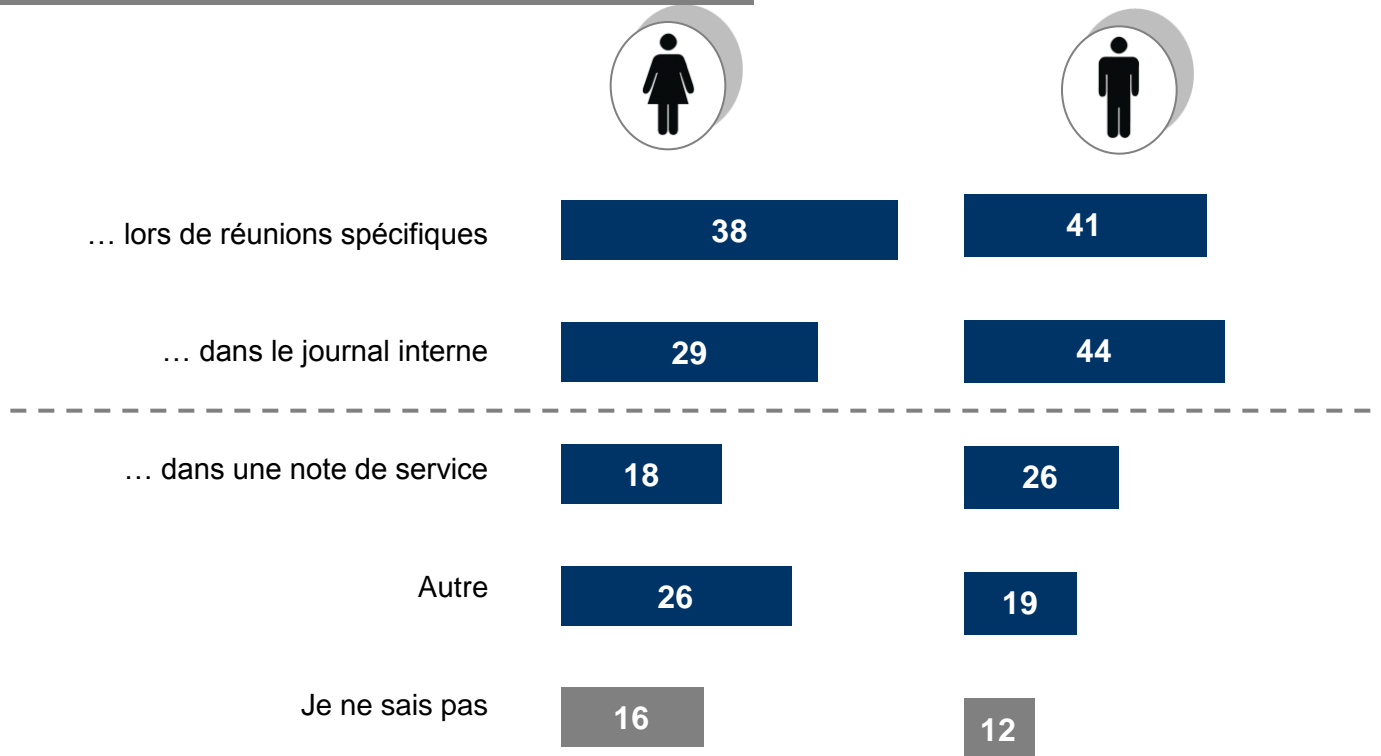
Je ne sais pas



Réunions dédiées et journaux internes constituent les principaux vecteurs d'actions

Base : à ceux qui déclarent que leur entreprise/administration a abordé le sujet (3990 femmes et 3852 hommes)

T10 Le sujet du sexisme a été abordé dans votre entreprise...

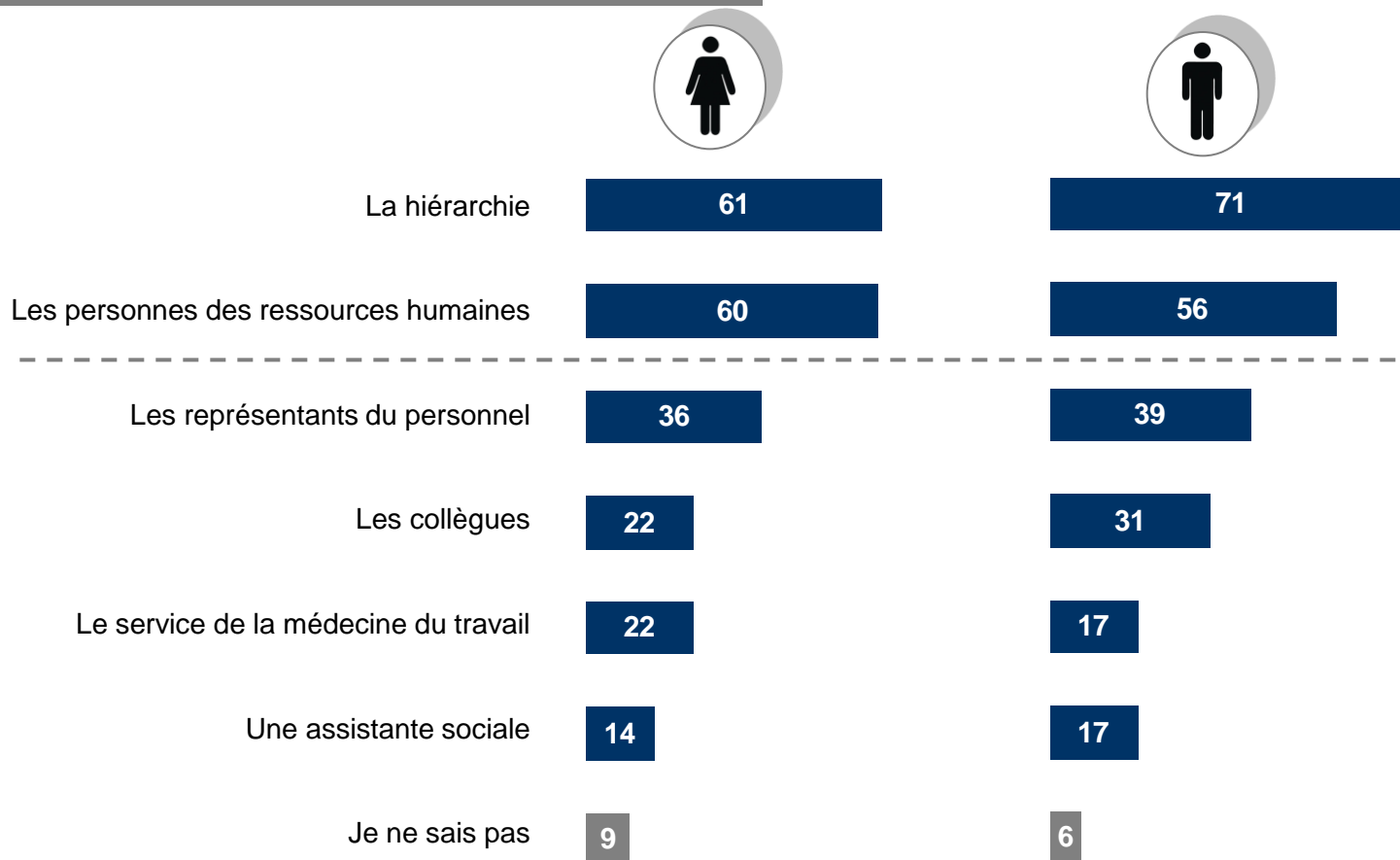


Le total est supérieur à 100%, plusieurs réponses étant possibles

La hiérarchie est l'interlocuteur privilégié en cas de comportements sexistes

Base : à tous (14 561 personnes)

T11 Idéalement, en cas de manifestation de sexisme dans l'entreprise, à qui devrait-on s'adresser pour en parler ?

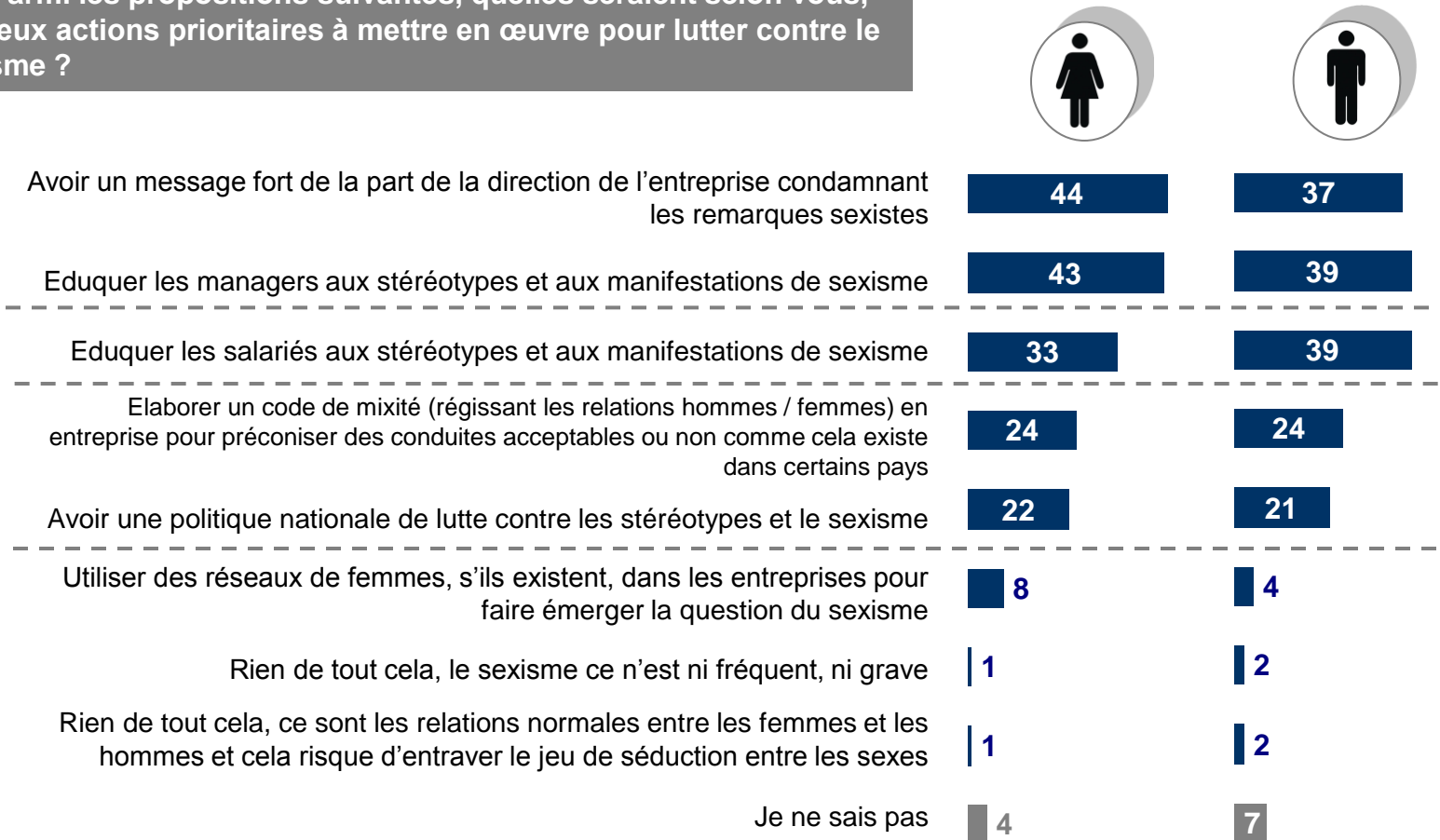


Le total est supérieur à 100%, plusieurs réponses étant possibles

Les attentes à l'égard des entreprises : l'engagement affirmé de la Direction et la formation, 2 stratégies que femmes et hommes jugent prioritaires

Base : à tous (14 561 personnes)

T12 Parmi les propositions suivantes, quelles seraient selon vous, les deux actions prioritaires à mettre en œuvre pour lutter contre le sexisme ?



Le total est supérieur à 100%, plusieurs réponses étant possibles



LH2

3

**Différences entre les
résultats du sondage national
et de la consultation**



Les écarts marquants entre les résultats du sondage national et ceux de la consultation

> Des femmes moins culpabilisées par le temps partiel

Dans la consultation, **44%** des femmes salariées à temps partiel ont déjà été culpabilisées vis-à-vis de leur travail (contre **55%** des femmes travaillant à temps partiel au niveau national)

> Des femmes plus satisfaites quant à l'implication des entreprises contre les inégalités professionnelles

Dans la consultation, **26%** des femmes salariées considèrent que les entreprises s'impliquent suffisamment pour faire reculer les inégalités professionnelles entre les hommes et les femmes (contre **19%** des femmes salariées dans les entreprises au niveau national)

Dans la consultation, **50%** des femmes et **59%** des hommes salariés considèrent que leur entreprise a abordé le sujet du sexisme (contre **35%** des femmes et **44%** des hommes salariés au niveau national)

> Une demande plus forte serait faite à leur hiérarchie en cas de manifestations de sexisme

Dans la consultation, **61%** des femmes et **71%** des hommes salariés déclarent qu'ils s'adresseraient à leur hiérarchie en cas de manifestation de sexisme dans l'entreprise (contre **54%** des femmes et **58%** des hommes salariés au niveau national)

> Des écarts plus grands quant aux carrières des femmes et à leurs compétences managériales

Dans la consultation, **41%** des femmes salariées ont entendu dire à leur sujet ou au sujet d'autres femmes, qu'elles devaient leur carrière au fait d'être une femme (contre **30%** des femmes salariées au niveau national)

Dans la consultation, **56%** des femmes salariées ont entendu des critiques sur les compétences managériales des femmes (contre **48%** des femmes salariées au niveau national)